



รายงานสถานการณ์ภัยแล้งและภัยพิบัติ ณ วันที่ 24 มิถุนายน 2558 และผลการปฏิบัติการฝนหลวงประจำวัน ที่ 23 มิถุนายน 2558

กลุ่มวิชาการปฏิบัติการฝนหลวง กองปฏิบัติการฝนหลวงกรมฝนหลวงและการบินเกษตร
royalrainmaking_academic@hotmail.com

สถานการณ์ภัยแล้งและภัยพิบัติ

๑ การคาดหมายพื้นที่ประสบภัยแล้ง

จังหวัดที่ได้รับผลกระทบภัยแล้งตามรายงานของกรมควบคุมและบรรเทาสาธารณภัย (ปภ.) ตั้งแต่วันที่ 20 ตุลาคม 2557 - ปัจจุบัน มีการประกาศเขตการให้ความช่วยเหลือผู้ประสบภัยพิบัติกรณีฉุกเฉิน (ภัยแล้ง) 40 จังหวัด 264 อำเภอ 1,456 ตำบล 38,102 หมู่บ้าน ขณะนี้คลี่คลายแล้ว 19 จังหวัด ได้แก่ จ.ชลบุรี สุพรรณบุรี สตูล มหาสารคาม กาฬสินธุ์ พังงา จันทบุรี เพชรบุรี กระบี่ สุโขทัย แม่ฮ่องสอน ลำปาง แพร่ กำแพงเพชร บุรีรัมย์หนองบัวลำภู นครศรีธรรมราช ตรัง และเชียงใหม่

ปัจจุบันยังคงเหลือพื้นที่ที่มีสถานการณ์ภัยแล้ง 21 จังหวัด 142 อำเภอ 813 ตำบล 7,590 หมู่บ้าน (เปรียบเทียบกับทั่วประเทศ 74,965 หมู่บ้าน คิดเป็น 10.12%)

ภาค	รายชื่อจังหวัด(จำนวนอำเภอ) ที่ประกาศภัยแล้ง	จำนวนจังหวัดที่ประกาศภัยแล้ง (จังหวัด(อำเภอ))
เหนือ	พิษณุโลก(1), อุตรดิตถ์(8), ตาก(7), พิจิตร(7), น่าน(6)	5(29)
กลาง	นครสวรรค์(11), สระบุรี(13), ลพบุรี(7), ชัยนาท(5), กาญจนบุรี(3)	5(39)
ตะวันออกเฉียงเหนือ	นครราชสีมา(23), ขอนแก่น(12), ชัยภูมิ(7), สกลนคร(4), อำนาจเจริญ(4), สุรินทร์(1)	6(50)
ตะวันออก	สระแก้ว(9), ตราด(3), ปราจีนบุรี(2)	3(14)
ใต้	ราชบุรี(5), ประจวบคีรีขันธ์(4)	2(9)
ที่มา: กรมป้องกันและบรรเทาสาธารณภัย (ปภ.)	รวม จำนวนจังหวัด(อำเภอ) ที่ประกาศภัยแล้ง	21(142)

๑ พื้นที่ร้องขอฝน (ตั้งแต่วันที่ 1 มิถุนายน 2558 - ปัจจุบัน)

ภาค	รายชื่อจังหวัด (จำนวนอำเภอ) ที่มีผู้ขอรับบริการ	จำนวนผู้ร้องขอฝน (ราย)
เหนือ	กำแพงเพชร(3), เชียงใหม่(1), ตาก(1), พิจิตร(5), พิษณุโลก(1), เพชรบูรณ์(11), แพร่(3), ลำปาง(2), สุโขทัย(9)	64
กลาง	กาญจนบุรี(2), ชัยนาท(2), นครสวรรค์(7), ลพบุรี(8), สระบุรี(4), สุพรรณบุรี(4), อุทัยธานี(2)	48
ตะวันออกเฉียงเหนือ	กาฬสินธุ์(1), ขอนแก่น(10), ชัยภูมิ(16), นครราชสีมา(9), บุรีรัมย์(23), มหาสารคาม(3), ศรีสะเกษ(3), สุรินทร์(6), หนองบัวลำภู(1), อำนาจเจริญ(1), อุบลราชธานี(9)	93
ตะวันออก	จันทบุรี(2), ฉะเชิงเทรา(5), ชลบุรี(2), ปราจีนบุรี(5), ระยอง(1), สระแก้ว(5)	25
ใต้	กระบี่(1), นครศรีธรรมราช(3), พังงา(1)	6
รวม	35 จังหวัด 172 อำเภอ	236

๑ สถานการณ์ปริมาณน้ำเก็บกักในอ่างเก็บน้ำที่สำคัญ

ชื่ออ่างเก็บน้ำ	ความจุของอ่างที่ รณก. ¹ (ล้าน ลบ.ม.)	ปริมาณน้ำในอ่างฯ(%) ที่ระดับน้ำเก็บกัก (รณก.)					หมายเหตุ
		19 มิ.ย.	20 มิ.ย.	21 มิ.ย.	22 มิ.ย.	23 มิ.ย.	
ภาคเหนือ							
- ภูมิพล(ตาก)	13,462	31	31	31	31	31	ระดับน้ำต่ำกว่า 40%
- สิริกิติ์(อุตรดิตถ์)	9,510	37	37	37	36	36	ระดับน้ำต่ำกว่า 40%
- แม่จัด(เชียงใหม่)	265	29	28	28	28	27	ระดับน้ำต่ำกว่า 30%
- แม่กวง(เชียงใหม่)	263	13	13	13	13	13	ระดับน้ำต่ำกว่า 20%
- กิวลม(ลำปาง)	106	45	46	45	46	45	ระดับน้ำต่ำกว่า 50%
- กิวคอง(ลำปาง)	170	28	27	27	26	26	ระดับน้ำต่ำกว่า 30%
- แควน้อย(พิษณุโลก)	939	14	14	14	14	14	ระดับน้ำต่ำกว่า 20%

¹รณก. = ระดับน้ำเก็บกัก / ที่มา: กรมชลประทาน

ชื่ออ่างเก็บน้ำ	ความจุของอ่างที่ รณก. ¹ (ล้าน ลบ.ม.)	ปริมาณน้ำในอ่างฯ(%) ที่ระดับน้ำเก็บกัก (รณก.)					หมายเหตุ
		19 มิ.ย.	20 มิ.ย.	21 มิ.ย.	22 มิ.ย.	23 มิ.ย.	
ภาคตะวันออกเฉียงเหนือ							
- ห้วยหลวง(อุดรธานี)	135	21	21	21	20	20	ระดับน้ำต่ำกว่า 30%
- น้ำอูน(สกลนคร)	520	39	38	38	38	38	ระดับน้ำต่ำกว่า 40%
- น้ำพุง(สกลนคร)	166	21	21	21	21	21	ระดับน้ำต่ำกว่า 30%
- จุฬารัตน์(ชัยภูมิ)	164	35	32	32	31	30	ระดับน้ำต่ำกว่า 40%
- อุบลรัตน์(ขอนแก่น)	2,431	32	31	31	31	31	ระดับน้ำต่ำกว่า 40%
- ลำปาว(กาฬสินธุ์)	1,980	24	24	24	25	25	ระดับน้ำต่ำกว่า 30%
- ลำตะคอง(นครราชสีมา)	314	26	26	26	26	26	ระดับน้ำต่ำกว่า 30%
- ลำพระเพลิง(นครราชสีมา)	110	27	27	27	27	27	ระดับน้ำต่ำกว่า 30%
- มูลชน(นครราชสีมา)	141	39	39	39	39	39	ระดับน้ำต่ำกว่า 40%
- ลำแซะ(นครราชสีมา)	275	37	38	38	38	38	ระดับน้ำต่ำกว่า 40%
- ลำน้ำรอง(บุรีรัมย์)	121	52	52	52	52	52	ระดับน้ำต่ำกว่า 60%
- ลำปลายมาศ(นครราชสีมา)	98	53	53	53	53	53	ระดับน้ำต่ำกว่า 60%
ภาคกลาง							
- ป่าสักฯ(ลพบุรี)	960	9	8	8	8	8	ระดับน้ำต่ำกว่า 10%
- ทับเสลา(อุทัยธานี)	160	31	31	31	31	30	ระดับน้ำต่ำกว่า 40%
- กระเสียว(สุพรรณบุรี)	240	37	37	37	37	37	ระดับน้ำต่ำกว่า 40%
- ศรีนครินทร์(กาญจนบุรี)	17,745	69	68	68	68	68	-
- วชิราลงกรณ์(กาญจนบุรี)	8,860	40	40	40	40	40	ระดับน้ำต่ำกว่า 50%
ภาคตะวันออก							
- ชุนด่านฯ(นครนายก)	224	7	7	7	7	7	ระดับน้ำต่ำกว่า 10%
- คลองสิียด(ฉะเชิงเทรา)	420	10	10	10	10	10	ระดับน้ำต่ำกว่า 20%
- บางพระ(ชลบุรี)	117	23	23	23	23	23	ระดับน้ำต่ำกว่า 30%
- หนองปลาไหล(ระยอง)	164	45	45	45	45	45	ระดับน้ำต่ำกว่า 50%
- ประแสร์(ระยอง)	248	62	62	62	62	62	-
- พระปรัง(สระแก้ว)	97	26	26	26	26	26	ระดับน้ำต่ำกว่า 30%
- ดอกกราย(ระยอง)	71	39	41	41	41	41	ระดับน้ำต่ำกว่า 40%
- คลองพระพุทธ(จันทบุรี)	70	55	56	56	55	55	ระดับน้ำต่ำกว่า 60%
ภาคใต้							
- แก่งกระจาน(เพชรบุรี)	710	36	36	36	36	36	ระดับน้ำต่ำกว่า 40%
- ปราณบุรี(ประจวบคีรีขันธ์)	347	20	19	19	19	19	ระดับน้ำต่ำกว่า 30%
- รัชชประภา(สุราษฎร์ธานี)	5,639	72	72	72	72	72	-
- บางกลาง(ยะลา)	1,454	77	77	77	76	76	-

การติดตามสภาพอากาศประจำวัน

๑ ข้อมูลความชื้นจากการตรวจอากาศชั้นบน (Sounding) ระยะความสูง 5,000 - 10,000 ฟุต

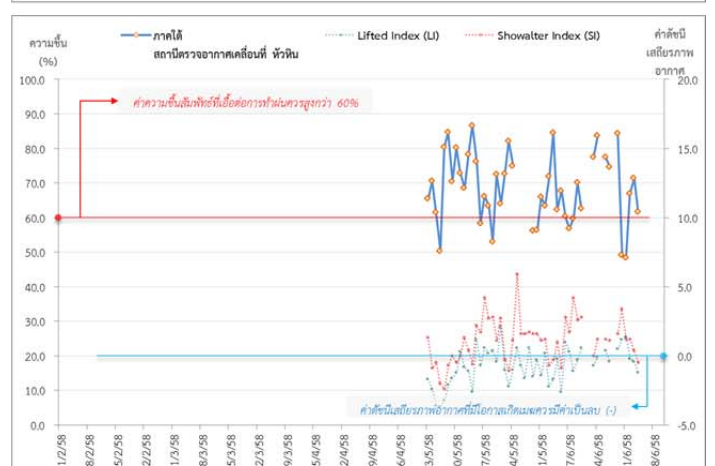
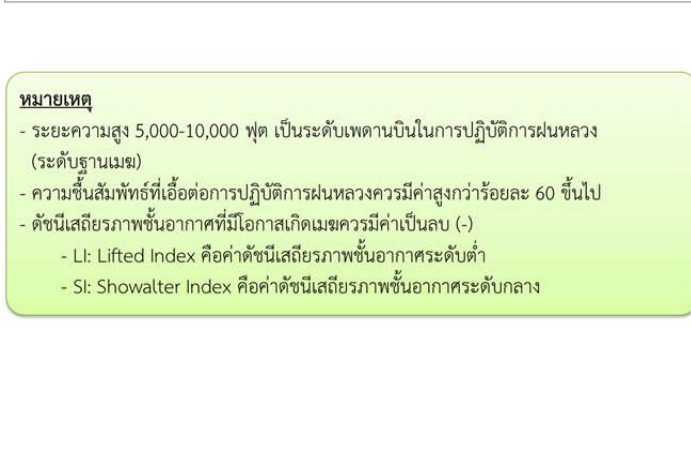
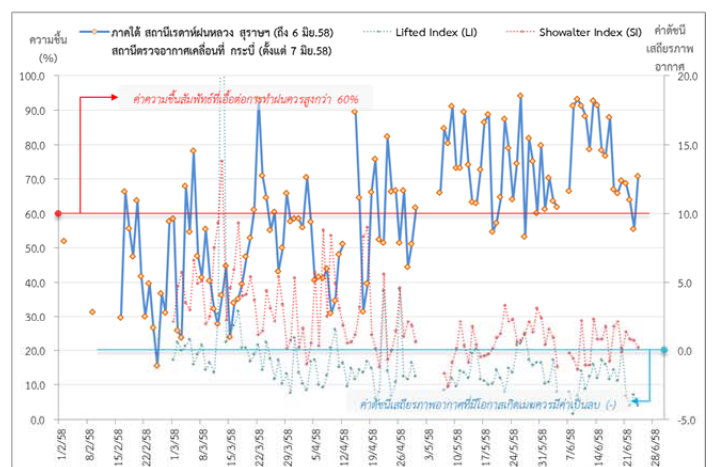
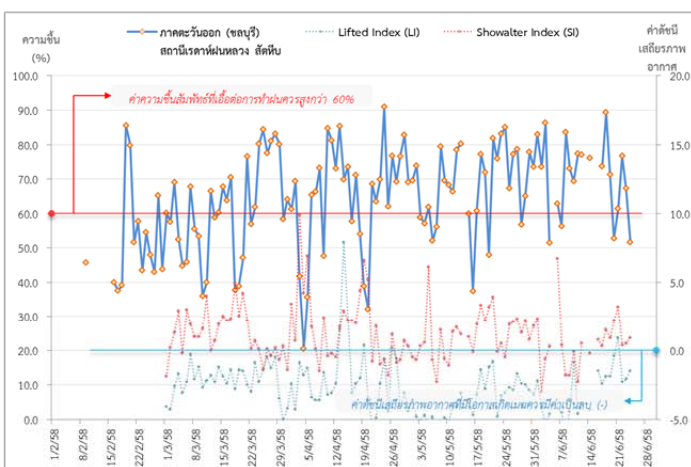
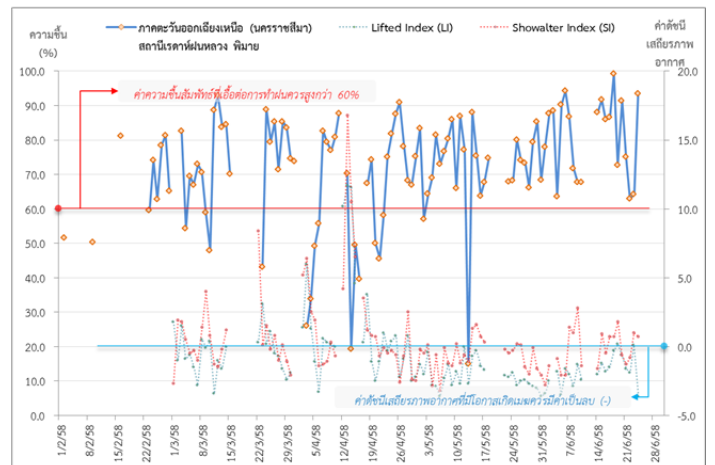
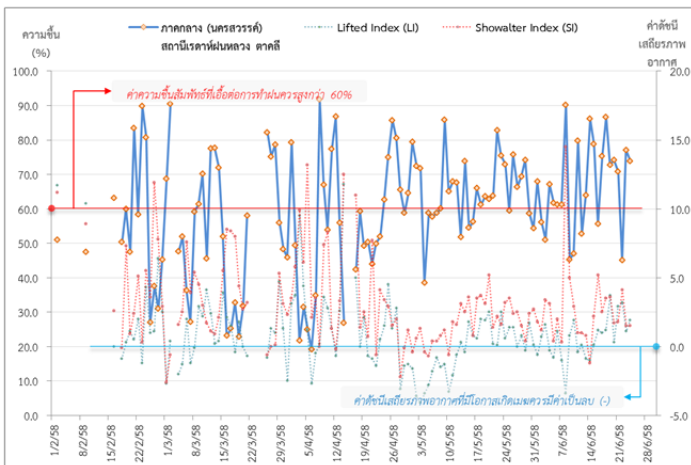
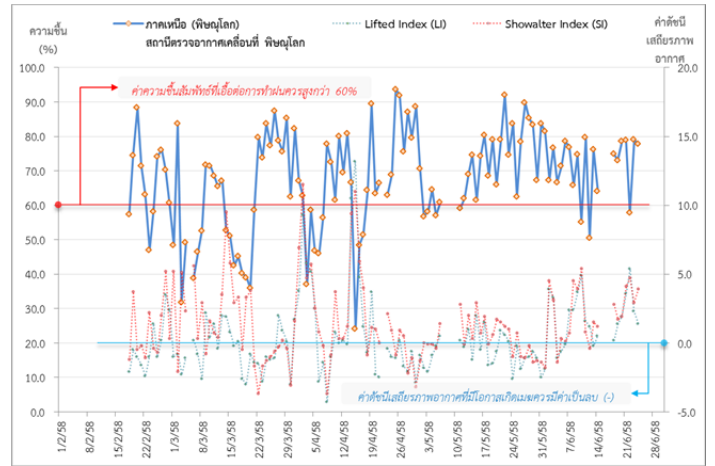
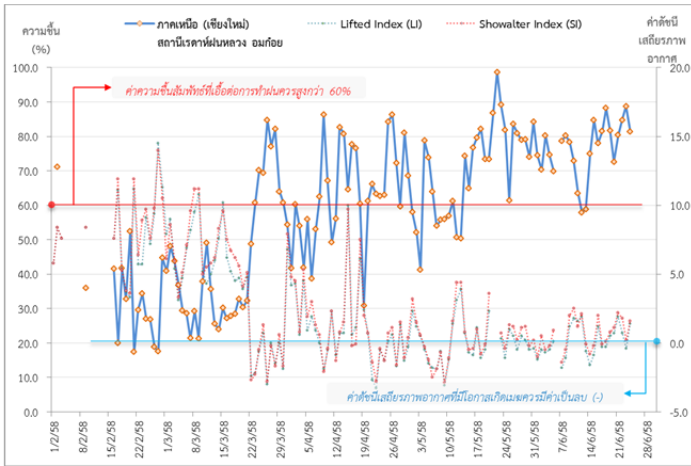
ภาค	สถานีตรวจอากาศ	ความชื้นสัมพัทธ์*(%) ที่ระยะความสูง 5,000-10,000 ฟุต					ดัชนีเสถียรภาพ ชั้นอากาศประจำวัน**	
		20 มิ.ย.	21 มิ.ย.	22 มิ.ย.	23 มิ.ย.	24 มิ.ย.	LI	SI
เหนือ	สถานีเรดาร์ฝนหลวง อมก๋อย	72.6	80.4	84.8	88.8	81.3	1.4	1.6
	สถานีตรวจอากาศเคลื่อนที่ พิษณุโลก	78.7	78.9	57.8	79.1	77.8	1.4	3.9
กลาง	สถานีเรดาร์ฝนหลวง ตาคลี	74.2	70.8	45.1	77.1	73.9	1.9	1.5
ตะวันออกเฉียงเหนือ	สถานีเรดาร์ฝนหลวง พิมาย	91.5	75.2	63.0	64.2	93.5	-3.6	0.7
ตะวันออก	สถานีเรดาร์ฝนหลวง สัตหีบ	52.7	61.4	76.7	67.3	51.7	-1.5	0.9
ใต้	สถานีตรวจอากาศเคลื่อนที่กระบี่***	69.6	68.8	64.0	55.5	70.8	-4.0	0.2
	สถานีตรวจอากาศเคลื่อนที่ หัวหิน	49.2	48.4	66.9	71.4	61.7	-1.2	-0.5

*ความชื้นสัมพัทธ์ที่เอื้อต่อการปฏิบัติการฝนหลวงควรสูงกว่าร้อยละ 60 ขึ้นไป

**ค่าดัชนีเสถียรภาพชั้นอากาศระดับต่ำ (LI: Lifted Index) และ ระดับกลาง(SI: Showalter Index) ที่มีโอกาสเกิดเมฆควมมีค่าเป็นลบ (-)

***ข้อมูลตรวจอากาศภาคใต้เปลี่ยนสถานีตรวจจากสถานีเรดาร์ฝนหลวง สุราษฎร์ธานี เป็นสถานีตรวจอากาศเคลื่อนที่ กระบี่ ตั้งแต่วันที่ 7 มิถุนายน 2558

๑ กราฟแนวโน้มความชื้นอากาศชั้นบน (ระยะความสูง 5,000-10,000 ฟุต) ตั้งแต่วันที่ 2 กุมภาพันธ์ - ปัจจุบัน



หมายเหตุ

- ระยะความสูง 5,000-10,000 ฟุต เป็นระดับเพดานบินในการปฏิบัติการพ่นหลวง (ระดับฐานเมฆ)
- ความชื้นสัมพัทธ์ที่เอื้อต่อการปฏิบัติการพ่นหลวงควรมีค่าสูงกว่าร้อยละ 60 ขึ้นไป
- ดัชนีเสถียรภาพชั้นอากาศที่มีโอกาสเกิดเมฆควมมีค่าเป็นลบ (-)
 - LI: Lifted Index คือค่าดัชนีเสถียรภาพชั้นอากาศระดับต่ำ
 - SI: Showalter Index คือค่าดัชนีเสถียรภาพชั้นอากาศระดับกลาง

การปฏิบัติการฝนหลวงประจำวันตามแผนป้องกันภัยพิบัติ 2558

๑ การปฏิบัติการฝนหลวงเพื่อบรรเทาปัญหาภัยแล้ง

ผลปฏิบัติการฝนหลวง ประจำวันที่ 23 มิถุนายน 2558							24 มิ.ย. 58 (10.00 น.)
ภาค - หน่วย ปฏิบัติการฯ	หน่วย ปฏิบัติการฯ (หน่วย)	เครื่องบิน ผล./ทอ. (ลำ)	จำนวน เที่ยวบิน (เที่ยว)	จำนวน ชั่วโมงบิน (ชั่วโมง)	ปริมาณ สารฝนหลวง (ตัน/นัด)	จังหวัดที่มีการรายงานฝนตก (จำนวนจังหวัด/อ่างเก็บน้ำเป้าหมาย)	การวางแผน/ พื้นที่เป้าหมายประจำวัน
เหนือ	2	5/-	8	12:40	9.4	6/4	
- เชียงใหม่	1	CN(1) Caravan(1)	4	6:20	5.4	ฝนตกเล็กน้อย-ปานกลาง บริเวณ จ.เชียงใหม่ (แม่แตง แมริม ดอยสะเก็ด) จ.ลำปาง (งาว) จ.พะเยา (เมืองพะเยา) พื้นที่ลุ่มรับน้ำเขื่อนแม่งัดฯ เขื่อนแม่งาวฯ	Stand By วิเคราะห์และติดตามสภาพอากาศ
- พิษณุโลก	1	Casa(2) SKA(1)	4	6:20	4.0	ฝนตกเล็กน้อยบริเวณ จ.กำแพงเพชร (เมืองฯ) จ.พิษณุโลก (ชาติตระการ) จ.เพชรบูรณ์ (วิเชียรบุรี) พื้นที่ลุ่มรับน้ำเขื่อนแควน้อยบำรุงแดน เขื่อนป่าสักชลสิทธิ์ เนื่องจากลมชั้นบนมีกำลังแรง (25-30 knots) และท้องฟ้ามีเมฆชั้นกลางชั้นสูงปกคลุมเป็นส่วนใหญ่	พื้นที่การเกษตร จ.ตาก อุดรดิตถ์ สุโขทัย พื้นที่ลุ่มรับน้ำเขื่อนสิริกิติ์
กลาง	2	4/-	2	3:15	2.0	3/1	
- ลพบุรี	1	Casa(2)	2	3:15	2.0	ฝนตกเล็กน้อย เป็นแห่งๆ บริเวณพื้นที่ จ.ลพบุรี (เมืองฯ ท่าวัง ท่าหลวง พัฒนานิคม สระโบสถ์ โคกสำโรง ลำสนธิ) จ.สระบุรี (เมืองฯ แก่งคอย เฉลิมพระเกียรติ มวกเหล็ก พระพุทธบาท วังม่วง หนองโดน เสาไห้) จ.สิงห์บุรี (เมืองฯ อินทร์บุรี บางระจัน ค่ายบางระจัน พรหมบุรี ท่าช้าง) และพื้นที่ลุ่มรับน้ำเขื่อนป่าสักชลสิทธิ์	Stand By วิเคราะห์และติดตามสภาพอากาศ
- กาญจนบุรี	1	Caravan(2)	ไม่ปฏิบัติการฝนหลวง เนื่องจาก ลมชั้นบนมีกำลังแรง (ที่ระดับ 5,000-10,000 ฟุต) และมีเมฆชั้นกลางปกคลุมเต็มท้องฟ้า ส่งผลให้กลุ่มเมฆไม่มีการพัฒนาตัว				Stand By วิเคราะห์และติดตามสภาพอากาศ
ต.อ.เฉียงเหนือ	3	2/4	1	1:25	2.0	3/-	
- ขอนแก่น	1	Casa(2) (Casa 1542 ตรวจสอบระบบ ไฟฟ้า)	ไม่ปฏิบัติการฝนหลวง เนื่องจาก เมฆชั้นกลาง-ชั้นสูงปกคลุมเต็มท้องฟ้า และลมมีกำลังแรง (ที่ระดับ 1,000-10,000 ฟุต ลมมีกำลังแรงมากกว่า 25 นอต) ทำให้เมฆควมลัสไม่ก่อตัวตัวในพื้นที่เป้าหมาย				Stand By วิเคราะห์และติดตามสภาพอากาศ
- นครราชสีมา	1	BT(1) AU(2)	1	1:25	2.0	ฝนตกเล็กน้อยบริเวณพื้นที่ จ.นครราชสีมา (ด่านขุนทด เนินสง่า บ้านเหลื่อม โนนไทย โนนสูง ชามสะแกแสง คง พิมาย โนนแดง บัวลาย บัวใหญ่ ชุมพวง ประทาย เมืองยาง ห้วยแถลง เฉลิมพระเกียรติ ลำทะเมนชัย) จ.บุรีรัมย์ (นาโพธิ์ พุทไธสง บ้านใหม่ไชยพจน์ คูเมือง สตึก บ้านด่าน ห้วยราช ลำปลายมาศ กระสัง เมือง) จ.สุรินทร์ (ชุมพลบุรี ท่าตูม จอมพระ)	Stand By วิเคราะห์และติดตามสภาพอากาศ
- อุบลราชธานี	1	BT(1)	ไม่ปฏิบัติการฝนหลวง เนื่องจากท้องฟ้าปิด มีฝนตกเป็นระยะบริเวณสนามบิน และบริเวณโดยรอบ				Stand By วิเคราะห์และติดตามสภาพอากาศ
ตะวันออก	2	4/-	-	-	-	-	
- ระยอง	1	Caravan(2)	ไม่ปฏิบัติการฝนหลวง เนื่องจาก มีเมฆชั้นสูงปกคลุมเต็มท้องฟ้าทำให้เมฆควมลัสไม่ก่อตัวในพื้นที่เป้าหมาย				พื้นที่การเกษตร จ.ระยอง ชลบุรี ฉะเชิงเทรา
- สระแก้ว	1	Caravan(2)	ไม่ปฏิบัติการฝนหลวง เนื่องจาก ท้องฟ้าปิดบริเวณสนามบิน และลมมีกำลังแรง				พื้นที่การเกษตร จ.นครนายก จ.ปราจีนบุรี และ จ.สระแก้ว
ใต้	2	4/-	-	-	-	-	
- หัวหิน	1	Caravan(2)	ไม่ปฏิบัติการฝนหลวง เนื่องจาก ท้องฟ้าปิดบริเวณสนามบิน และลมชั้นบนมีกำลังแรง (ที่ระดับ 1000-15000)				Stand By วิเคราะห์และติดตามสภาพอากาศ
- กระบี่	1	Casa(2) (Casa 1514 ควบ ซ่อม 100 ชม.)	ไม่ปฏิบัติการฝนหลวง เนื่องจากอากาศยานขัดข้อง (Casa-1511 Oil Press switch ไม่ทำงาน และ Casa-1514 อยู่ระหว่างตรวจซ่อม 100 ชม.)				Stand By วิเคราะห์และติดตามสภาพอากาศ
รวม	11	19/4	11	17:20	13.4	12/5	